

СОДЕРЖАНИЕ

1.	ОБЩИЕ СВЕДЕНИЯ ОБ ИЗДЕЛИИ	3
2.	ОСНОВНЫЕ ТЕХНИЧЕСКИЕ ДАННЫЕ И ХАРАКТЕРИСТИКИ	3
3.	КОМПЛЕКТНОСТЬ	3
4.	СВИДЕТЕЛЬСТВО О ПРИЕМКЕ	3
5.	СВЕДЕНИЯ О РАСКОНСЕРВАЦИИ	3
6.	СВИДЕТЕЛЬСТВО ОБ УПАКОВЫВАНИИ	3
7.	ГАРАНТИЙНЫЕ ОБЯЗАТЕЛЬСТВА	4
8.	РЕКЛАМАЦИЯ	4
9.	СВЕДЕНИЯ О ХРАНЕНИИ	4
10.	СВЕДЕНИЯ О КОНСЕРВАЦИИ И РАСКОНСЕРВАЦИИ	4
11.	УЧЕТ НЕИСПРАВНОСТЕЙ ПРИ ЭКСПЛУАТАЦИИ	4
12.	УЧЕТ ТЕХНИЧЕСКОГО ОБСЛУЖИВАНИЯ	5
13.	СВЕДЕНИЯ О РЕМОНТЕ	5
14.	УСЛОВИЯ ХРАНЕНИЯ	5
15.	УСЛОВИЯ ЭКСПЛУАТАЦИИ	5
17.	ИНСТРУКЦИЯ ПО ОСМОТРУ И ПРОВЕРКЕ ОБОРУДОВАНИЯ ПЕРЕД НАЧАЛОМ ЭКСПЛУАТАЦИИ	6
18.	РЕКОМЕНДУЕМЫЙ ТИП ПОКРЫТИЯ ПЛОЩАДКИ	6
19.	НАЗНАЧЕННЫЙ СРОК СЛУЖБЫ ОБОРУДОВАНИЯ	7
20.	СВЕДЕНИЯ О ПЕРЕВОЗКЕ ОБОРУДОВАНИЯ	7
21.	СВЕДЕНИЯ ОБ УТИЛИЗАЦИИ	7
24.	ЧЕРТЕЖИ И СХЕМЫ (Приложение к паспорту)	9
24.1	СХЕМА СБОРКИ	9
24.2	ПОРЯДОК СБОРКИ 006707	10
25.	ОСОБЫЕ ОТМЕТКИ	10



1. ОБЩИЕ СВЕДЕНИЯ ОБ ИЗДЕЛИИ

- 1.1 Наименование: Бревно
 1.2 Артикул: 006707
 1.3 Название предприятия-изготовителя и адрес: АО «КСИЛ ПК ИНФЛЭКС», 188517, Ленинградская обл, Ломоносовский муниципальный район, Сельское поселение Лаголовское, Лагово д, Советская ул, строение 48, помещение 1
 1.4 Заводской номер: 22059049
 1.5 Дата выпуска: 10.06.2022 г.
 1.6 Бревно предназначено для физическогоразвития и спортивных игр для лиц от 12 лет.
 1.7 Оборудование изготовлено по техническим условиям ТУ-961000-50003558-14.

2. ОСНОВНЫЕ ТЕХНИЧЕСКИЕ ДАННЫЕ И ХАРАКТЕРИСТИКИ

2.1	Общий вес изделия (кг)	38
2.2	Размер изделия в плане (мм)	2700 x 140
2.3	Высота от уровня игровой поверхности (мм)	700
2.4	Размер площадки для установки изделия (мм)	5700x 3140

3. КОМПЛЕКТНОСТЬ

N	АРТИКУЛ	НАИМЕНОВАНИЕ	ПРИМЕЧАНИЕ	КОЛ-ВО	ЕД.
1	421517-54	Стойка L=1100, B=140		2	Шт
2	508004-59	Брус прямой 130x130x2700		1	Шт
-	256707	Комплект крепежа для 006707		1	Комплект

Информационная шильда устанавливается сторца бруса

4. СВИДЕТЕЛЬСТВО О ПРИЕМКЕ

Бревно, артикул 006707, заводской номер 22059049 изготовлено в соответствии с требованиями ТУ-960000-50003558-14, признано годным для эксплуатации.
 Начальник ОТК

М.П. _____ подпись _____ расшифровка подписи
 АО «КСИЛ ПК ИНФЛЭКС»
 Мастер службы сервиса
 Бочков А.Н.
 Приказ № 4 от 17.02.2020

5. СВЕДЕНИЯ О РАСКОНСЕРВАЦИИ

Изделие не подлежит расконсервации на заводе изготовителе.

6. СВИДЕТЕЛЬСТВО ОБ УПАКОВЫВАНИИ

Бревно, артикул 006707, заводской номер 22059049 упакована АО «КСИЛ ПК ИНФЛЭКС», 188517, Ленинградская обл, Ломоносовский муниципальный район, Сельское поселение Лаголовское, Лагово д, Советская ул, строение 48, помещение 1

_____ должность _____ расшифровка подписи
 АО «КСИЛ ПК ИНФЛЭКС»
 Мастер службы сервиса
 Бочков А.Н.
 Приказ № 4 от 17.02.2020

число, месяц, год

7. ГАРАНТИЙНЫЕ ОБЯЗАТЕЛЬСТВА

Завод-изготовитель гарантирует качество изделия при соблюдении потребителем требований к транспортированию, хранению, эксплуатации и обслуживанию установленных в эксплуатационной документации.
 Срок гарантии на изделие 12 месяцев со дня отгрузки.
 Гарантия завода-изготовителя не распространяется на механические повреждения, полученные вследствие транспортировки или неправильной установки изделия, а также вандализма.

8. РЕКЛАМАЦИЯ

В случае обнаружения дефектов или поломок оборудования в период гарантийного срока по вине изготовителя (поставщика) составляется акт-рекламация.

Данный акт-рекламация должен содержать:

- наименование комплекса, заводской номер и дату выпуска;
- даты получения, монтажа и ввода в эксплуатацию;
- общее время работы, дни;
- сведения об имевшихся неисправностях.

Детали, вышедшие из строя и послужившие причиной остановки оборудования, должны быть сохранены до принятия решения и устранения неисправности.

9. СВЕДЕНИЯ О ХРАНЕНИИ

Дата		Условия хранения изделия	Должность, фамилия, инициалы ответственного лица	Форма 1
Установки на хранение	Снятие с хранения			

Для учета необходимо завести журнал согласно форме 1.

10. СВЕДЕНИЯ О КОНСЕРВАЦИИ И РАСКОНСЕРВАЦИИ

Дата		Наименование организации, проводившей консервацию (расконсервацию)	Должность, фамилия, инициалы ответственного лица	Форма 2
консервации	расконсервации			

Для учета необходимо завести журнал согласно форме 2.

11. УЧЕТ НЕИСПРАВНОСТЕЙ ПРИ ЭКСПЛУАТАЦИИ

Дата			Принятые меры по устранению неисправности (Расход ЗИП, направление агг-рекламации)	Должность, фамилия, инициал и подпись ответственного лица	Примечание
Дата отказа изделия, его составной части или элемента конструкции	Характер (внешне проявление неисправности)	Время работы отказавшей составной части или элемента конструкции, дни			

Для учета неисправностей при эксплуатации необходимо завести журнал согласно форме 3.

12. УЧЕТ ТЕХНИЧЕСКОГО ОБСЛУЖИВАНИЯ

		Форма 4	
Дата	Замечания по техническому состоянию	Наименование проведенных работ	Должность, фамилия, инициалы и подпись ответственного лица.

Для учета необходимо завести журнал согласно форме 4.

13. СВЕДЕНИЯ О РЕМОНТЕ

		Форма 5		
Наименование составной части изделия или элемента конструкции	Основание для проведения ремонта	Дата		Должность, фамилия, инициалы и подпись ответственного лица.
		Поставлено в ремонт	Выход из ремонта	

Для учета необходимо завести журнал согласно форме 5.

Детали и части оборудования, которые подвержены большим нагрузкам в процессе эксплуатации оборудования, отсутствуют.

14. УСЛОВИЯ ХРАНЕНИЯ

Условия хранения в закрытых неотапливаемых помещениях с естественной вентиляцией при температуре окружающего воздуха от -50 °С до +40 °С и относительной влажности воздуха не более 98%.

15. УСЛОВИЯ ЭКСПЛУАТАЦИИ

Для эксплуатации на открытом воздухе при температуре окружающего воздуха от -50 °С до +40 °С и относительной влажности воздуха не более 98%.

16. ИНСТРУКЦИЯ ПО МОНТАЖУ

16.1 Монтаж оборудования может проводиться предприятием-изготовителем или другими юридическими и физическими лицами, располагающими для этого материально-технической базой и навыками.

16.2 В целях обеспечения безопасной эксплуатации, монтаж оборудования производится на ровной площадке (наклон не допускается), свободной от насаждений. Ориентация оборудования и его элементов в целях защиты от воздействия климатических условий не требуется. Особые требования к окраске оборудования и элементов отсутствуют.

16.3 Размеры площадки для размещения оборудования указаны в п.2 настоящего паспорта.

16.4 При проведении монтажных работ необходимо соблюдать меры предосторожности.

16.5 Перед началом монтажа необходимо:

-изучить документацию;

-проверить комплектацию согласно разделу 3 настоящего паспорта;

16.6 Произвести разметку фундаментов под стойки (см. п. 24.1).

16.7 Проверить вертикальность стоек и их направление.

16.8 Необходимое количество бетонной смеси - 0,2 м³.

Требования к фундаментам, описание конструкции указаны в п.24, схема размещения фундаментов в п.24.1

16.9 Инструмент, необходимый для сборки оборудования:

- лопата штыковая - 1 шт.;
- рулетка - 1 шт.;
- уровень - 1 шт.;
- ключ шестигранный 13 мм;
- 16.10 Момент затяжки шурупа-саморез 8 = 25 Н*м.
- 16.11 Требования безопасности при монтаже:

- Запрещается проводить работы с использованием неисправного электроинструмента.
- Запрещается оставлять инструменты и оборудование, материалы на площадке без постоянного присмотра.

- Запрещается оставлять без присмотра не зафиксированное в грунт при помощи фундаментов оборудование (изделия), имеющие возможность падения.

- Запрещается оставлять не окончательно установленное оборудование (изделие) без соответствующего ограждения и предупредительных табличек, предупреждающих об опасности.

- Запрещается оставлять незавершенные опасные элементы, на которых могут получить травму пользователи, открытыми или не зафиксированными, оставлять не полностью установленное и собранное оборудование с открытыми проемами.

- Перед вводом оборудования в эксплуатацию необходимо удалить элементы упаковки в виде полиэтилена, скотча, картона. Удалить яркие маркировки со стоек и фанерных элементов. Все это утилизируется и вывозится с площадки, где будет установлено оборудование.

17. ИНСТРУКЦИЯ ПО ОСМОТРУ И ПРОВЕРКЕ ОБОРУДОВАНИЯ ПЕРЕД НАЧАЛОМ ЭКСПЛУАТАЦИИ

Перед началом эксплуатации оборудования проводятся визуальный осмотр, проверяют узлы крепления и прочность конструкции.

Эксплуатация разрешается только после отвердевания бетона.

18. РЕКОМЕНДУЕМЫЙ ТИП ПОКРЫТИЯ ПЛОЩАДКИ

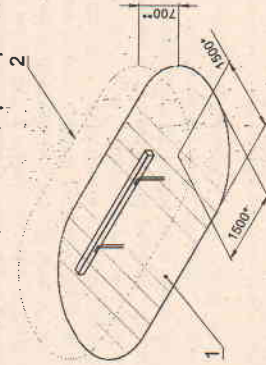
Материалы с низким смягчающим свойством приземления должны использоваться только вне области приземления.

Под всем оборудованием площадки с высотой свободного падения:

а) более чем 600 мм, должна быть поверхность, смягчающая приземление по всей области;

б) менее чем 600 мм, должна иметь несколько свойств, смягчающих приземление, но не требующих испытаний (разрыхленная почва и дерн).

Критическая высота падения ударопоглощающего покрытия должна быть не менее H=0,7 м. Зона приземления L=1,5 м от любой точки проекции оборудования.



1 - зона приземления; 2 - зона свободного падения.
Примеры ударопоглощающих покрытий зоны приземления:

Материал	Разрешённый размер частиц, мм	Минимальная толщина, мм ^{а)}	Критическая высота падения, м, менее
Рыхлая почва, торф	-	-	1
Древесная кора	20 - 80	200	2
	5 - 30	300	3
		200	2
Песок ^{б)}	0,2 - 2	300	3
		200	2
	Гравий	2 - 8	300
40 (плитка)			1,1
Мягкие резиновые покрытия	На жесткой поверхности	40 (плитка)	1,1
	На гравии	40 (плитка)	1,6

а) Для сыпучих материалов толщину слоя необходимо увеличить на 100 мм для компенсации вытеснения материала при эксплуатации покрытия.

б) Песок не должен содержать загрязнений или частиц глины.

Рекомендуемый тип покрытия: древесная кора, древесная стружка, песок, гравий, коврик на гравии.

19. НАЗНАЧЕННЫЙ СРОК СЛУЖБЫ ОБОРУДОВАНИЯ

Назначенный срок службы комплекса составляет 10 лет при правильной эксплуатации, ежегодных профилактических мероприятиях (ремонт, окраска).

20. СВЕДЕНИЯ О ПЕРЕВОЗКЕ ОБОРУДОВАНИЯ

Оборудование транспортируется в разобранном виде на поддоне. Перевозка может осуществляться автомобильным транспортом или в железнодорожном контейнере. Оборудование на поддоне должно быть стянуто упакочной лентой и обернуто в упакочную пленку. Поддон от сдвига крепится к полу автомобиля или контейнера, либо стягивается ремнями.

Дата транспортировки	Наименование организации, проводившей транспортировку	Должность, фамилия, инициалы ответственного лица	Форма 6

Для учета необходимо завести журнал согласно форме 6.

21. СВЕДЕНИЯ ОБ УТИЛИЗАЦИИ

Утилизацию оборудования производит эксплуатант по истечении назначенного срока службы или преждевременной поломки, износа оборудования или его основных узлов. Производится разборка оборудования. Раскручиваются болтовые соединения, фанерные и деревянные изделия укладываются на один поддон, металлические комплектующие и метизы на другой поддон. Подпяточки под оборудование вместе с фундаментами выкапываются, разрешается оставлять в грунте фундаменты, которые находятся на глубине не менее 400 мм от поверхности игровой площадки. Фундаменты под навесное оборудование также выкапываются. Места, где были фундаменты, отсыпают балластным слоем щебня и отсева с последним трамбованием. Разобранное оборудование вывозят с площадки специальными организациями на утилизацию.

Наименование	Заводской	Дата	Причина	Наименование	Должность,

7

оборудования и артикул	номер оборудования	Установки оборудования	Утилизации оборудования	утилизации	организации, проводившей утилизацию	фамилия, инициалы и подпись ответственного лица.

Для учета необходимо завести журнал согласно форме 7.

22. ПРАВИЛА ПО БЕЗОПАСНОЙ ЭКСПЛУАТАЦИИ

22.1 Бум двойной предназначен для самостоятельных занятий общефизической подготовкой лицам от 6 до 12 лет.

22.2 Запрещается самостоятельное использование оборудования детьми до 6 лет без присутствия родителей или сопровождающих взрослых. В случае использования оборудования детьми младше 6 лет, ответственность за их жизнь и здоровье возлагается на родителей или сопровождающих лиц.

22.3 Зона приземления вокруг оборудования (минимум 1,5 м) должна быть свободна от посторонних предметов.

22.4 Запрещается использовать оборудование не по назначению.

22.5 Во время занятий на оборудовании необходимо снимать украшения, в т.ч. кольца с пальцев и другие предметы, так как они могут стать причиной травмы

22.6 Спортивное оборудование используется на площадках без постоянного наблюдения оперативным персоналом. Поэтому в целях безопасной эксплуатации владелец должен производить регулярный визуальный осмотр. При ежедневном осмотре необходимо обследовать металлические конструкции на износ, а также проверять узлы крепления.

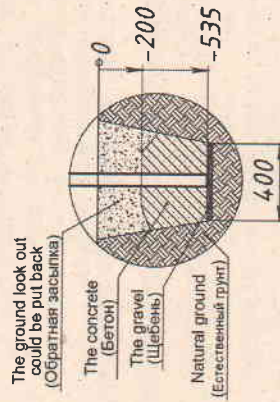
22.7 Если во время осмотра обнаружатся какие-то неполадки, то они должны быть немедленно устранены, а если это невозможно, то оборудование должно быть закрыто для использования.

23. ТИПОВЫЕ СХЕМЫ МОНТАЖА ОБОРУДОВАНИЯ И УСЛОВИЯ БЕТОНИРОВАНИЯ

23.1 Подготовить ямы размером 400×400 мм глубиной 535 мм, установить стойки с закладной арматурой по уровню, подсыпав на дно щебень, фракция 20, бетонировать раствором М150.

23.2 Произвести обратную засыпку ям с последним трамбованием до нулевого уровня площадки (см. схему п. 23.1).

23.3 Эксплуатация разрешается после схватывания бетона (раствора) в фундаментах, минимум через 24 часа. До начала эксплуатации изделие должно быть ограждено сигнальной лентой.



Бетонирование заливкой фундамента является типовой схемой установки оборудования, возможность установки оборудования другими способами согласовывается с производителем.

8

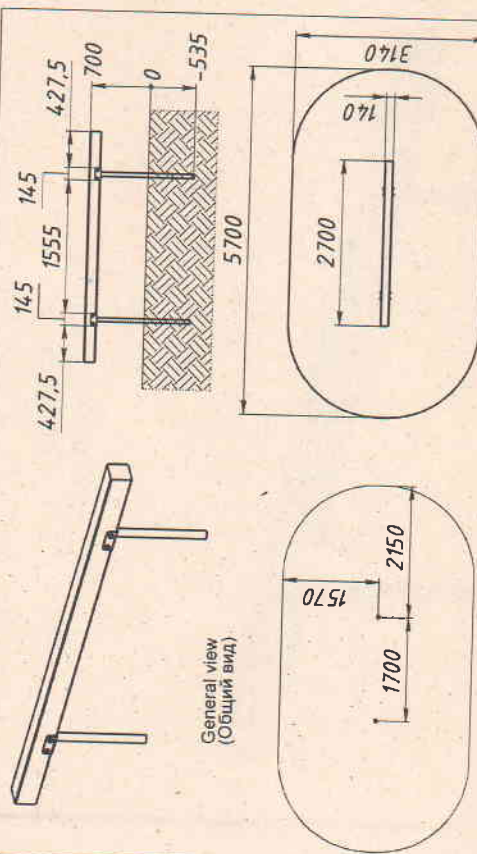
24.1 СХЕМА СБОРКИ
24. ЧЕРТЕЖИ И СХЕМЫ (Приложение к паспорту)

006707 Бревно



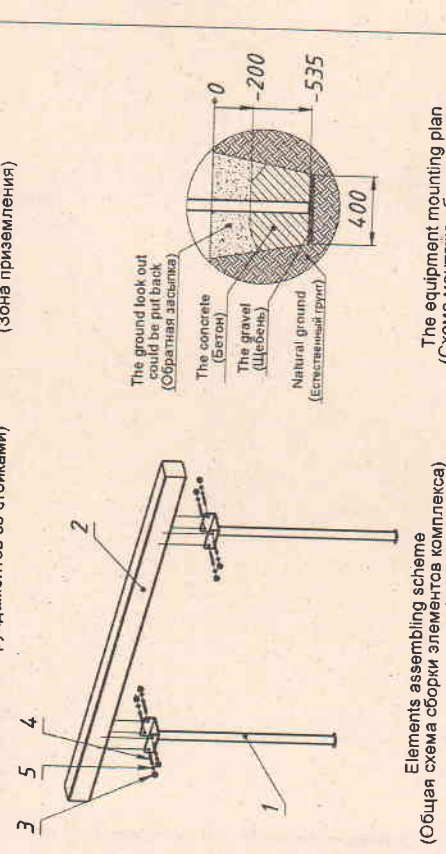
Svilayevskiy pr. 25, St. Petersburg, Russia 194223
Савостьяновский пр. 25, С.-Петербург, Россия 194223
☎ +7(812) 552 62 08 ☎ +7(812) 552 66 46

Page: 1 (1)
(Страница)



General view (Общий вид)

The touch-down area (Зона приземления)



Scheme of the post placing with foundations (Схема расположения фундаментов со стойками)

Elements assembling scheme (Общая схема сборки элементов комплекса)

The equipment mounting plan (Схема монтажа оборудования)

Рисунки (Упаковщик) _____
Date (Дата) _____
No. _____

Уникод

24.2 ПОРЯДОК СБОРКИ 006707
1. Крепление бруса к стойкам (2 шт.):

Сантехнический саморез 8*70	Шт.	8
Шайба 8	Шт.	8
Комплект заглушек (средние)	Шт.	8

24.3 СПЕЦИФИКАЦИЯ КРЕПЕЖА ДЛЯ 006707

ПОЗ.	АРТИКУЛ	НАИМЕНОВАНИЕ	ПРИМЕЧАНИЕ	КОЛ-ВО
3	910541	Колпачок составной, под М8		8
4	912104	Шуруп-саморез с шестигранной головкой DIN 571-8x70		8
5	914101	Шайба DIN 125 - 8.4		8

25. ОСОБЫЕ ОТМЕТКИ
